



**Caritas**  
*Salamanca*

***CENTRO DE DÍA  
ATENCIÓN INTEGRAL DE DROGODEPENDENCIAS  
PRETALLER DE JARDINERÍA  
AÑO 2011***

Centro de Día



Atención

Integral de  
Drogodependencias  
Certificado nº 062183/CS



Excmo.  
Ayuntamiento  
de Salamanca

## 1. Denominación del programa

Centro de Día de Atención Integral de Drogodependientes-Pretaller de Jardinería y Viverismo

Cáritas Diocesana de Salamanca

Responsable: Manuel Rodríguez Álvarez

Área: De Inclusión e Inserción Laboral

Plan Municipal de Drogas del Exc. Ayuntamiento de Salamanca

Ámbito de actuación: Local

## 2. Periodo de ejecución. Alcance temporal

1 de Enero a 31 de Diciembre de 2011

El pre-taller tiene una duración de 7 meses (por término medio), tras el cual se inicia una fase de seguimiento. Está dividido de la siguiente manera:

7 MESES		
1º MES	6 MESES	
VIVERO de CABRERIZOS	VIVERO DE CABRERIZOS	PARQUE DE LA ALDEHUELA

### 3. Introducción. Resumen del contenido del Programa

El pretaller de Jardinería y viverista de planta exterior está enmarcado dentro de la 2ª fase del Centro de Día para atención y rehabilitación de drogodependientes de Cáritas de Salamanca. Para comprender de forma más clara su dinámica de funcionamiento, sus objetivos, creemos oportuno comenzar explicando brevemente qué es y en qué consiste el Centro de Día.

El Centro de Día de Atención integral de drogodependientes de Cáritas de Salamanca es un Centro terapéutico-educativo donde las personas con dificultades de abuso de drogas realizan un proceso de recuperación de su adicción, así como de normalización e integración social.

Se trata de un recurso intermedio, a caballo entre el tratamiento ambulatorio y las comunidades terapéuticas.

**Realidad encontrada:** Nos encontramos con un perfil de muy baja empleabilidad y escasa formación, a lo que hay que añadir, un estilo de vida marcado por el consumo de drogas. Esta realidad, hace que los objetivos los planteemos en línea de aumentar su formación y empleabilidad, como complemento al proceso terapéutico. En los últimos años nos estamos encontrando con personas con una situación social muy complicada; poca formación y escasa experiencia laboral debido a una larga vida de consumos y muchos años en prisión y con recursos económicos son muy escasos. A esta situación, la actual crisis económica, añade si cabe, más dificultades, dadas las carencias, tanto de oportunidades para la formación personal y profesional, como sobre todo, la falta de ofertas laborales, especialmente para este colectivo, con escasa cualificación y experiencia laboral.

Los **objetivos** que nos planteamos desde el programa terapéutico del Centro de Día, con los usuarios que realizan el programa de tratamiento, son:

- Facilitar el abandono de la adicción.
- Favorecer el autoconocimiento y la madurez personales, fomentando la autonomía.
- Facilitar la incorporación sociolaboral, mediante el aumento de la empleabilidad.
- Ayudar a desarrollar la red social normalizada

El programa del Centro de Día posibilita que la persona en rehabilitación:

- Experimente de forma continua en su vida cotidiana con los hábitos y aprendizajes que adquiere a través de las actividades del Centro.
- Establezca vínculos objetivos con personas ajenas al consumo de droga.
- Encuentre núcleos de interés en su vida personal y laboral.

La duración total del programa es de dos años (por término medio). El programa está dividido en **tres fases** claramente diferenciadas 1ª fase, 2ª fase y fase de seguimiento.

**1ª FASE.** De seis meses de duración, tiene un carácter más institucional, debido a que en un primer momento (deshabitación), el drogodependiente precisa mayor atención. De esta manera desarrollará su actividad a lo largo del día en el propio Centro, en horario de 10 a 19 h., incluyendo la comida. Es la fase de un trabajo más intensivo, de cambio de hábitos y adquisición de habilidades y recursos personales.

**2ª FASE.** De siete meses de duración, esta fase, se puede calificar de comunitaria. En este periodo realizará el usuario, un alto porcentaje de actividades fuera del Centro y en conexión con la red social. La intervención específica en esta fase tiene un carácter marcadamente diferenciado de la primera. Es el momento en que se inicia el trabajo dentro del área de inserción socio-laboral, con el objetivo de facilitar su formación laboral (pretaller de formación de jardinería u otras opciones según circunstancias y posibilidades) y aumentar sus capacidades y habilidades de búsqueda de empleo. Se posibilita su acceso al mercado laboral mediante el diseño de itinerarios personalizados de inserción, conjuntamente con el área de inserción de Cáritas Diocesana. Durante la realización del pretaller, reciben una beca mensual de 200€, que además de ser muy útil para sus gastos, sirve para trabajar nuevos hábitos y el autocontrol del dinero.

**FASE DE SEGUIMIENTO.** En esta fase se mantienen entrevistas periódicas con los usuarios y sus familias, a fin de analizar su evolución y dotarles de estrategias de resolución de posibles conflictos que se les puedan plantear en su vida cotidiana y afianzar los cambios producidos en su estilo de vida.

Es el momento de trabajar la incorporación al mercado laboral, mediante el proceso de intermediación y contacto con empresas y la búsqueda activa de empleo por parte de la persona interesada. Esta labor se desarrolla desde el **Área de Inserción laboral de Cáritas:**

Debido a la baja empleabilidad que tienen, este año hemos comenzado la realización de prácticas en empresa del sector. Una vez finalizados los siete meses de formación, los usuarios tienen la oportunidad de realizar prácticas en una empresa del sector de la jardinería con una duración de 100 h y cobrando una beca de 200 € facilitada desde Cáritas, Pretendemos que adquieran hábitos de trabajo más reales y aumenten su experiencia laboral. Una vez conseguido el empleo, se realiza un exhaustivo seguimiento de su rendimiento en la empresa como un aspecto clave en su proceso de normalización social.

Una de las empresas que facilitan la incorporación laboral de las personas que finalizan el programa es la Empresa de Inserción La Encina, creada desde Cáritas Diocesana de Salamanca en el año 2000, con el fin de facilitar la inserción laboral a personas en situaciones de grave exclusión social, mediante la novedosa fórmula de aprender trabajando.

#### *4. Colectivo de Atención*

Personas en procesos de rehabilitación del Centro de Día que han finalizado la 1ª fase del mismo.

Personas en situación de exclusión social derivadas por otros recursos.

#### *5. Desarrollo del Programa*

##### **OBJETIVOS**

- Aumentar la empleabilidad de los participantes del pretaller, formándoles en el oficio de la jardinería.
- Continuar el proceso terapéutico de la 2ª fase del Centro de Día en un espacio abierto, en contacto con la naturaleza.
- Desarrollar hábitos básicos en relación al mercado laboral (puntualidad, constancia, responsabilidad, cuidado material...).
- Diseñar itinerarios individualizados de incorporación sociolaboral.

## 5.1 Objetivo general:

Continuar con el proceso terapéutico de su adicción a las drogas, aumentando su empleabilidad, a través de un pretaller de jardinería.

### 5.2 Objetivo específico 1

Que los alumnos del pretaller adquieran conocimientos teóricos y prácticos necesarios para desempeñar las tareas propias de jardinería y viverismo.

#### Actividades

##### ➤ Clases de jardinería

Durante dos sesiones semanales se imparte clases teóricas de jardinería.

##### Contenido

Tema 1: Botánica básica.

Tema 2: Abonado

Tema 3: Maquinaria y herramienta.

Tema 4: Creación y diseño de jardines.

Tema 5: Maquinaria de jardinería.

Tema 6: Riego

Tema 7: Poda de árboles y arbustos

Tema 8: Plantación y siembra.

Tema 9: Fitopatología

##### ➤ Prevención de Riesgos Laborales

- Trabajo en altura.
- Riesgos generales de maquinaria.
- Manipulación manual de cargas.
- Manipulación de productos fitosanitarios.
- Exposición a temperaturas ambientales.
- Ruido.
- Vibraciones.

##### ➤ Practicas en el vivero de Cabrerizos y en el parque Municipal de la Aldehuela realizando las siguientes actividades

Tres días a la semana, se realizan practicas de jardinería durante toda la mañana, desarrollando las siguientes tareas:

- Creación , diseño y mantenimiento de un jardín
- Detectar y solucionar problemas de las plantas: necesidades, plagas y enfermedades.
- Identificar plantas de interior.
- Identificar las principales especies de árboles y plantas del jardín en sus distintas fases.
- Transplante de árboles y arbustos
- Practicar la poda de árboles, arbustos y setos
- Mantenimiento de praderas, siega y recogida de la hierba
- Conocimiento y utilización de la maquinaria
- Seguridad y salud en el trabajo.
- Trabajo en grupo
- Tareas de mantenimiento: podas, riegos, abonados, labrar, tratar, escarificar, limpieza...
- Poda de dirección.
- Formación del árbol de copa.
- Realizar trasplantes y siembras en el terreno de distintas modalidades: asociados, a voleo, chorrillo, etc.

Centro de Día de Atención Integral de Dependientes

Pretaller de Jardinería, Verano 2011

- Estratificar y plantar esquejes y patrones.
- Plantación de árboles autóctonos.
- Repicado y transplante para formación de nuevas raíces. (cepellón, raíz desnuda, escayolado...)
- Muestra de distintas semillas, tipo y variedades.
- Los alumnos aprenderán a ofrecer el agua de riego, racionalmente, a las plantas y árboles con

<b>5.3 Objetivo específico 2</b>	<p><b>Continuar el proceso terapéutico de la 2ª fase del Centro de Día, afianzando su proceso de cambio, mediante el seguimiento individualizado y la intervención grupal.</b></p>
<b>Actividades</b>	<p>➤ <b>Taller de Educación en Valores</b></p> <p>Cuando una persona deja de consumir drogas, generalmente experimenta un profundo vacío personal. La rehabilitación no consiste solamente en alargar la abstinencia. No podemos pretender que una persona deje de consumir para consumirse, para encontrarse con un espacio y un tiempo sin sentido, en una realidad vacía.</p> <p>En este marco se desarrolla el taller de educación en valores como elemento clave del nuevo estilo de vida, como generador de sentido complementando el trabajo terapéutico realizado, las clases se realizan durante una sesión semanalmente. Se han complementado con un taller de risoterapia (ver anexos).</p> <p>Contenido:</p> <p>Puede variar en función del grupo, pero hay unos valores que el equipo terapéutico consideramos clave:  Persona, Constancia, Autoestima, Amistad, Sinceridad, Responsabilidad, Tolerancia, Paz, Esfuerzo, Justicia, Respeto, Libertad, confianza, comunicación...</p> <p>➤ <b>Preparación para el alta</b></p> <p>Analizar el proceso terapéutico personal y afianzar el cambio de estilo de vida, desde un estilo de vida consumidor hacia un nuevo estilo de vida, caracterizado por el control interno de las situaciones y por el aprendizaje de estrategias y habilidades de afrontamiento, las clases se realizan semanalmente durante una sesión.</p> <p><b>Contenidos</b></p> <ul style="list-style-type: none"> <li>• Presentación del taller y evaluación de la situación del grupo a través del cuestionario</li> <li>• Proceso personal de cambio, nuevo estilo de vida y alta terapéutica</li> </ul>

	<ul style="list-style-type: none"> <li>• Descripción y reflexión sobre la “<i>ilusión de autocontrol</i>” (sabernos situar en el momento adecuado en nuestro proceso personal de cambio)</li> <li>• Establecer <i>nuevas relaciones</i> como paso para alcanzar un nuevo de estilo de vida.</li> <li>• <i>Cambio de actitudes</i> personales como primer paso para lograr un cambio de relaciones.</li> <li>• Buscar <i>nuevos ambientes</i> y desarrollar las propias <i>aficiones</i> para alcanzar el cambio de relaciones.</li> <li>• Autocontrol en el <i>uso de alcohol, hachís, pastillas</i>, en un proceso de rehabilitación y reinserción social.</li> <li>• Autocontrol en la <i>utilización del dinero</i> y elaborar estrategias que potencien dicho autocontrol.</li> <li>• Ventajas e inconvenientes que conlleva el comenzar y el mantener un <i>trabajo</i>.</li> <li>• Normalizar y potenciar las relaciones con <i>la familia</i> para poder completar el proceso de inserción social.</li> <li>• Necesidad de ser conscientes y de ejercer un control sobre los “permisos” que nos vamos dando en nuestro proceso.</li> <li>• Estrategias personales para afrontar la presión de grupo y la presión ambiental.</li> <li>• Estrategias de afrontamiento ante noticias o acontecimientos negativos.</li> <li>• Estrategias para afrontar los estados emocionales de tristeza, de euforia, de malestar, de angustia, de soledad, etc., que pueden acompañarnos al inicio y a lo largo de un proceso de rehabilitación.</li> <li>• Reflexionar sobre el lugar de control y los estilos atributivos en el proceso personal de cambio</li> <li>• Estrategias de control de la impulsividad</li> <li>• Reflexionar sobre los logros alcanzados por cada persona en el momento actual teniendo como referencia el pasado y plantear proyectos de futuro.</li> </ul> <p>➤ <b>Taller de Autoestima.</b></p> <p>El concepto que las personas tenemos de nosotros mismos, es clave para desarrollar una personalidad equilibrada que nos permita disfrutar, afrontar las dificultades de la vida y crecer como personas</p> <p><b>Objetivos Generales</b></p> <ul style="list-style-type: none"> <li>• Conocer qué es la autoestima.</li> <li>• Mejorar la autoestima de cada usuario.</li> <li>• Combatir la baja autoestima.</li> <li>• Mejorar el autoconocimiento de sus recursos.</li> </ul>
--	---



## **Objetivos y contenidos por sesiones**

### **Sesión 1.**

#### Objetivos:

- Familiarizarse con el concepto de autoestima.
- Creación de un concepto.

### **Sesión 2**

#### Objetivos:

- Creación de una metas de los usuarios del grupo.
- Trabajo de elogios a través de los ojos de los demás.

### **Sesión 3**

#### Objetivos:

- Elogios significativos para cada uno de los miembros del grupo.
- Ir conociéndose un poco más a través de sus recursos.

### **Sesión 4**

#### Objetivos:

- Reconocer cómo les afecta la baja autoestima a través de la externalización (sacar fuera).
- Qué armas tienen para que no les machaque tanto.

### **Sesión 5**

#### Objetivos:

- Terminar el trabajo de externalización de todos lo miembros del grupo.

### **Sesión 6**

#### Objetivos:

- Descubrir las posibles ventajas que puede tener la baja autoestima (o la parte que les machaca), para trasformarla en recurso.

### **Sesión 7**

#### Objetivos:

- Obtener todos los recursos que tienen cada uno para mejorar la baja autoestima.

### **Sesión 8**

#### Objetivos:

- Imaginar posibles recaídas respecto a la autoestima para que les sea más fácil manejarla.

➤ **Intervención individual y terapia familiar.**

Aunque el trabajo que se realiza en el Centro es fundamentalmente grupal, cada proceso personal es único e irrepetible, y por ello los tratamientos son individualizados, así las personas que participan en los talleres y grupos del Centro de Día asisten a terapia individual semanalmente, éstas son de carácter evaluativo y de intervención en determinadas áreas que presentan dificultades a dichas personas y no son susceptibles de trabajar en grupo.

El objetivo obedece al seguimiento psicológico pormenorizado de cada tratamiento; atendiendo tanto a la ayuda para el aprendizaje en la resolución y manejo de los problemas, como en la potenciación de soluciones que ayuden a conseguir los objetivos marcados por el propio usuario.

**Contenido**

Debido a las características de la población drogodependiente los contenidos de las entrevistas clínicas versan sobre: dificultades en el proceso de cambio de estilo de vida, así como en el tratamiento específico de la drogodependencia, manejo de la ansiedad, afectividad, posible patología dual, etc.

➤ **Revisión semanal**

- Revisar conjuntamente entre participantes y equipo terapéutico el desarrollo del pretaller, durante una sesión de trabajo a la semana.
- Facilitar la participación de los usuarios.
- Revisar el grado de cumplimiento de las normas.
- Fomentar la comunicación y el diálogo.
- Facilitar la toma de conciencia del Taller como algo propio.
- Proponer alternativas, dar sugerencias.
- Planificación de objetivos que hay que realizar.

**Contenidos**

El esquema seguido en la revisión es el siguiente

	<p><b>Relación con los compañeros</b></p> <ul style="list-style-type: none"> <li>• Colaboración en las tareas</li> <li>• Respeto</li> <li>• Comunicación y confianza</li> <li>• Comentarios y críticas</li> <li>• Grupos</li> </ul> <p><b>Relación con el educador y el monitor</b></p> <ul style="list-style-type: none"> <li>• Respeto</li> <li>• Seguir las pautas marcadas</li> <li>• Sinceridad y transparencia</li> <li>• Sugerencias e iniciativa</li> </ul> <p><b>Cuidado del material y las instalaciones</b></p> <ul style="list-style-type: none"> <li>• Limpieza del material</li> <li>• Orden del material</li> <li>• Cuidado con las instalaciones</li> <li>• Necesidades: nuevas herramientas, arreglo de herramientas estropeadas...</li> </ul> <p><b>Hábitos de trabajo</b></p> <ul style="list-style-type: none"> <li>• Puntualidad</li> <li>• Horarios</li> <li>• Asistencia</li> <li>• Ritmo de trabajo</li> <li>• Trabajo en equipo</li> <li>• Calidad del trabajo</li> <li>• Constancia</li> <li>• Responsabilidad</li> <li>• Interés por adquirir nuevos conocimientos</li> </ul> <p><b>Conocimientos adquiridos</b></p> <ul style="list-style-type: none"> <li>• Conocimientos teóricos</li> <li>• Conocimientos prácticos</li> </ul>
<b>Temporalización</b>	Enero 2011 a Diciembre 2011
<b>Usuarios</b>	Usuarios de 2º fase del centro de día.
<b>Recursos Humanos</b>	1 Psicólogo, 1 Educadora social, 1 Monitor jardinería, 1 alumno en practicas de Psicología, 1 alumno en practicas educación social.
<b>Recursos materiales</b>	Instalaciones del Centro de Día.
<b>Indicadores</b>	Nº de usuarios que han participado en los talleres <b>19</b> Nº de familias en terapia. <b>6</b> Nº de entrevistas personales y familiares <b>70</b> ( aproximadamente

	por personas)
<b>Resultados</b>	<p>Personas que han terminado se proceso en el centro y pasan hacer un seguimiento <b>12</b></p> <p>Continúan en el centro <b>7</b></p> <p>Han abandonado: <b>5</b></p> <p>Total <b>19</b> personas que han participado en las actividades ( Aclarar que de las 24 personas que han participado este año sólo 19 realizan el tratamiento terapéutico que son las que vienen derivas del centro de día las otra 5 solamente están realizando la formación de jardinería)</p>
<b>Redefinición</b>	Planes individualizados de tratamiento. ( ver anexos)

<b>5.4 Objetivo específico 3</b>	<b>Aprender a disfrutar y valorar el ocio y el tiempo libre y conocer los distintos recursos de nuestra ciudad y provincia.</b>
<b>Actividades</b>	<p>➤ <b>Taller de ocio y tiempo libre</b></p> <p>Las clases se desarrollan semanalmente durante una sesión alternando salidas culturales con clases teóricas.</p> <p><b>contenido</b></p> <p>Trabajo individual</p> <ul style="list-style-type: none"> <li>• cuestionario 1ª entrevista</li> <li>• entrevista individual <ul style="list-style-type: none"> <li>• ver las motivaciones, aficiones, inquietudes...</li> <li>• definir las tareas a realizar.</li> <li>• ir valorando los pasos que se van dando...</li> </ul> </li> </ul> <p>Tiempo libre y ocio ¿por qué?</p> <ul style="list-style-type: none"> <li>• tiempo libre y ocio ¿por qué?</li> <li>• organízate el tiempo libre</li> </ul> <p>Recursos/asociaciones... de ocio en Salamanca y provincia.</p> <p>Actividades de ocio del mes.</p> <p>Módulos</p> <ul style="list-style-type: none"> <li>▪ deporte</li> <li>▪ teatro</li> <li>▪ cine</li> <li>▪ música</li> </ul>

	<ul style="list-style-type: none"> <li>▪ naturaleza y medio ambiente</li> <li>▪ exposiciones</li> <li>▪ asociaciones de vecinos</li> <li>▪ grupos de diferentes actividades</li> <li>▪ turismo rural</li> <li>▪ lectura</li> </ul> <p>➤ <b>Salidas formativas/ lúdicas.</b></p> <p>Son actividades que permiten facilitar el disfrute y la utilización lúdico-cultural del ocio necesarios para un cambio de estilo de vida. *( ver anexos )</p> <p>➤ <b>Intervención individual de aprovechamiento del ocio y tiempo libre</b></p> <p>A nivel individual se trabaja la estructuración del aprovechamiento del ocio y tiempo libre .Se realiza seguimiento educativo para el aprendizaje y aprovechamiento de su tiempo libre, para la creación de nuevos ambientes que ayuden a conseguir los objetivos marcados por el propio paciente relacionado con su cambio de estilo de vida. Se intenta aprovechar su tiempo libre con cursos de formación para aumentar se empleabilidad y tener mejor acceso al mercado laboral.</p>
<b>Temporalización</b>	Enero 2011 a Diciembre 2011
<b>Usuarios</b>	Usuarios de 2º fase del Centro de Día.
<b>Recursos Humanos</b>	1 Educadora Social, 1 Alumno en practicas Educación social.
<b>Recursos materiales</b>	Instalaciones del centro de día. Folletos informativo de actividades, recursos de ocio en nuestra ciudad...
<b>Indicadores</b>	Nº de recursos / lugares visitados <b>7</b> ( ver anexos )
<b>Resultados</b>	Personas que han terminado se proceso en el centro y pasan hacer un seguimiento <b>12</b> Continúan en el Centro <b>7</b> Han abandonado <b>5</b> Total <b>19</b> personas que han participado en esta actividad
<b>Redefinición</b>	Consolidar el trabajo con voluntarios que acompañen en la búsqueda activa de actividades de ocio y tiempo libre del usuario.

<b>5.4 Objetivo específico 4</b>	<b>Aumentar la empleabilidad, para facilitar la inserción en el mundo laboral</b>
<b>Actividades</b>	<p>➤ <b><i>Pretaller de Orientación laboral</i></b></p> <p>Dada la situación actual del mercado laboral, la flexibilidad y la precariedad del mismo, la búsqueda de empleo está lejos de ser una tarea simple. En la mayoría de los casos se trata de un proceso complejo que requiere bastante tiempo y esfuerzo. Por ello, el objetivo de este taller va a ser planificar adecuadamente dicho proceso., semanalmente durante una sesión.</p> <p>Este proceso hasta conseguir un puesto de trabajo incluye una serie de pasos, y al conjunto de dichos pasos lo vamos a llamar: itinerario para la inserción. La duración y eficacia del itinerario va a depender del punto de partida, de la meta establecida y de las estrategias utilizadas.</p> <p><b>Contenidos</b></p> <ul style="list-style-type: none"> <li>• Radiografía del puesto de trabajo</li> <li>• Aprendiendo un oficio</li> <li>• ¿Qué buscan los empresarios?</li> <li>• Las normas</li> <li>• Evalúo mis capacidades</li> <li>• Resolviendo conflictos</li> <li>• Recursos de Búsqueda: prensa, trabajo de campo</li> <li>• Internet...</li> <li>• Currículo vitae</li> <li>• La entrevista</li> </ul> <p>➤ <b><i>Servicio de orientación laboral.</i></b></p> <p>Con cada usuario del pretaller, cuando les falta un mes para finalizar la segunda fase, se inicia la orientación laboral, que va a definir su itinerario individualizado de inserción. Una vez finalizada la segunda fase y en función de dicho itinerario, es el momento de iniciar la fase de incorporación laboral.</p> <p>Todas estas tareas, se realizan desde el área de Inserción de Cáritas Diocesana, con el apoyo del Equipo de segunda fase del Centro de Día.</p>

<b>Temporalización</b>	Enero 2011a Diciembre 2011
<b>Usuarios</b>	Usuarios de 2º fase del centro de día y derivados de otros recursos
<b>Recursos Humanos</b>	1 Orientador Laboral del Área de empleo de Cáritas Diocesana
<b>Recursos materiales</b>	Instalaciones del centro de día , Área de empleo de Cáritas Diocesana
<b>Indicadores</b>	Nº de curriculum realizados <b>12</b> Nº de itinerarios individualizados realizados. <b>12</b> Nº participantes en el taller <b>24</b>
<b>Resultados</b>	Personas que han encontrado trabajo <b>1</b> Personas que continúan trabajando <b>1</b> Personas que están en búsqueda <b>12</b> *La persona que ha encontrado trabajo no finalizo el pretaller
<b>Redefinición</b>	Redefinir el taller de orientación laboral para integrarlo como una acción más del área de empleo y diseñar conjuntamente los itinerarios de inserción

## *6. Recursos humanos y materiales globales*

### **HUMANOS**

1 Psicólogo a jornada completa

1 Educadora Social a jornada completa

1 Monitor de jardinería a ½ jornada

Apoyo de 1 Técnico del Área de empleo.

Apoyo alumna en practicas de Educación social ( durante 6 meses)

Apoyo alumna en practicas de Psicología ( durante 3 meses)

Apoyo de voluntariado

### **MATERIALES**

Instalaciones del Centro de Día

Instalaciones del vivero ( Cabrerizos)

Parque público de la Aldehuela

Una furgoneta

Material específico de jardinería

\* Ver anexos (inventario del material utilizado)



## **7. Análisis de los resultados**

### **7.1 Configuración de la muestra:**

#### **NUMERO TOTAL DE BENEFICIARIOS DEL PRETALLER**

Admisiones en el año 2010	7
Admisiones en el año 2011	17
Total	24

#### **PROCEDENCIA DEL INGRESO AÑO 2011**

Derivados de la 1º fase del Centro de Día en el año 2011	14
Derivado de centro de acogida Padre Damián de Cáritas en 2011	1
Derivado de la casa de acogida de enfermos de VIH/SIDA casa Samuel de Cáritas en el año 2011	1
Derivado de Cruz Roja en el año 2011	1
TOTAL ADMISIONES AÑO 2011	17

#### **INCORPORACIÓN AL MERCADO LABORAL**

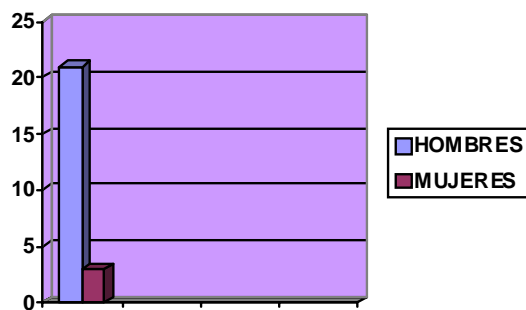
Han encontrado trabajo	1
Búsqueda de empleo	12
Continúan en el pretaller	7
No están activos en la búsqueda de empleo	4

#### **SECTORES DE TRABAJOS**

Jardinería ( Empresa de Inserción La Encina )	1
---	---

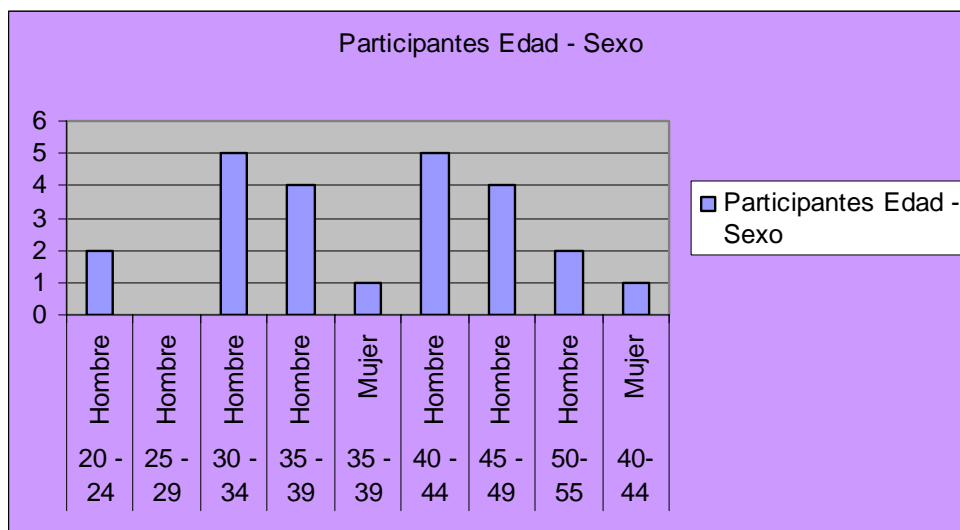
## VARIABLES SOCIODEMOGRÁFICAS

### SEXO



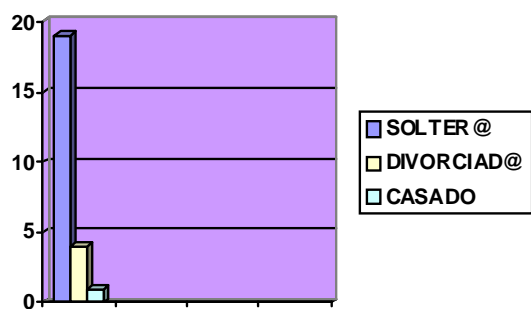
Hombres 21  
Mujeres 3

### EDAD



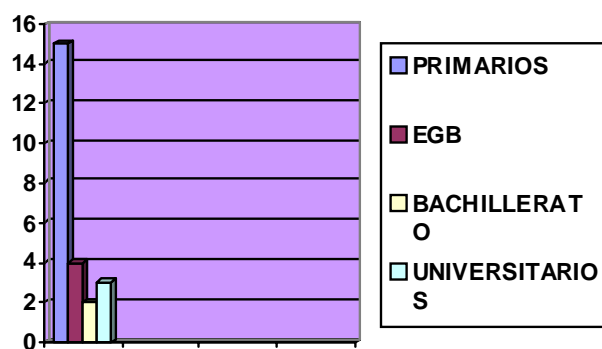
Media de edad: 39 años

## ESTADO CIVIL



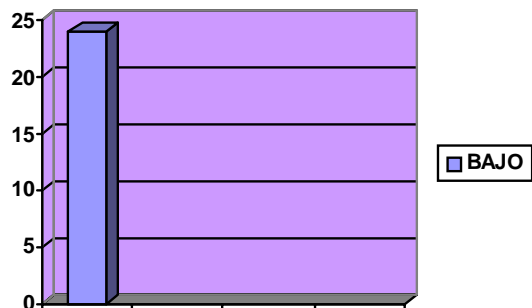
Casado 1  
 Solter@s 19  
 Divorciad@s 4

## ESTUDIOS REALIZADOS



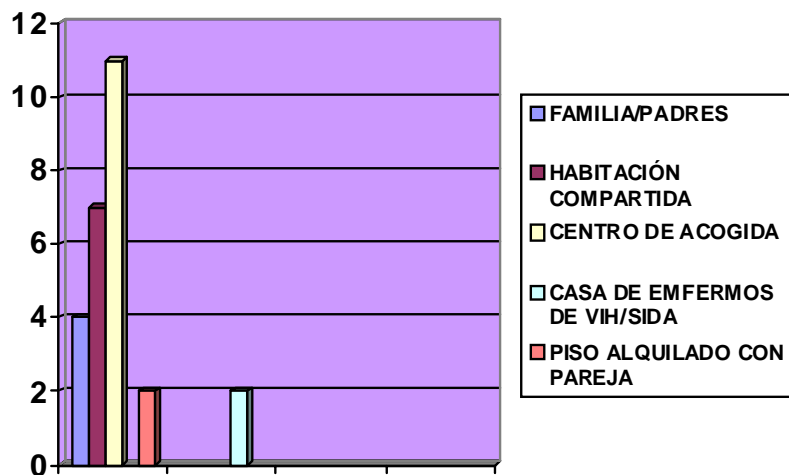
Primarios 15  
 EGB 4  
 Bachillerato 2  
 Universitarios 3

## NIVEL SOCIO-ECONOMICO



Prestaciones :	Renta Garantizada de Ciudadanía	4
	Pensión	3
	Paro por desempleo	1
	Paro de excarcelación	4
	No reciben ninguna prestación	11
	Renta Activa de Inserción	1

## SITUACIÓN DE VIVIENDA



Viven con los padres / familiares	4
Pisos en habitaciones compartidas	7
Centro de Acogida Padre Damián	9
Casa de enfermos de VIH/DIDA	2
Piso alquilado con pareja	2

## **7.2 Instrumentos utilizados**

- Entrevista individual y familiar
- Test psicológicos de personalidad, inventario de depresión.
- Trabajo grupal
- Encuestas de evaluación y satisfacción del recurso.
- Documento de confidencialidad.
- Consentimiento del uso de la información.
- Certificado de realización del pretaller.
- Certificación personal de finalización de la segunda fase.
- Beca mensual
- Evaluación continua teórica y práctica de los conocimientos adquiridos en jardinería
- Controles de orina

## **7.4 Interpretación de los resultados.**

- Se ha registrado 5 abandonos en el proceso, 3 debido a recaídas a lo largo de su proceso, 1 por expulsión y 1 ha encontrado trabajo.
- El porcentaje de incorporaciones al mercado laboral es bajísimo un 8 %, solamente una persona ha encontrado trabajo de 12 que han finalizado, lo que indica con claridad, que la situación de crisis económica y el alto índice de paro está afectando muy negativamente para una completa inserción tanto a nivel personal como laboral en el caso de nuestro colectivo.
- Observamos que las relaciones familiares están muy deterioradas y son casi inexistentes, lo que en muchos casos, ocasiona problemas de soledad y las dificultades añadidas para crear y potenciar una red social normalizada que apoye el proceso de cambio.
- Continúa aumentando la incorporación de personas de otras nacionalidades. Durante este año 7 de ellas han sido de otras nacionalidades; 2 Portuguesa, 1 Saharaui, 1 Marruecos, 2 Nigeria, 1 Guinea Republica.
- Los alumnos del pretaller tienen muy poca experiencia laboral, debido a la cantidad de años que han estado sin trabajar, todo ello motivado por una vida de consumos, años en prisión ...
- Para aumentar su formación, intentamos complementar el pretaller con cursos relacionados con el sector de la jardinería. Este año 7 de los usuarios, han realizado un curso de Diseño y Montaje de Riego en la Escuela Agraria y 6 uno de Floristería en la asociación Acción Laboral.

- Como Hemos mencionado anteriormente, este año se han incorporado prácticas en empresa una vez finalizado el pretaller. La valoración que podemos hacer de septiembre de 2011 (fecha de comienzo de las primeras prácticas) a diciembre de 2011 es muy positiva tanto por los empresarios como por los propios alumnos. **Han realizado prácticas 6 personas** en 6 empresas diferentes. De las 12 personas que este año terminaron el pretaller 3 han realizado las prácticas ya que las otras 3 son personas que terminaron el pretaller en 2010, el resto de alumnos que han terminado, no las han realizado por motivos personales/sociales y tres de ellos por estar en situación irregular en España.
- La edad media de los alumnos aumenta comparativa a años anteriores, habiendo pasado de 36 años del año anterior a 39 años en el actual. Es un indicador más que dificulta la incorporación al mercado laboral
- Este año hemos introducido un curso de Prevención de Riesgos Laborales.
- Poseen una escasa red social y pocos recursos personales y sociales a la hora de enfocar su tiempo libre fuera del círculo del consumo.

## 8. Evaluación

### Evaluación de la intervención individual

- La evaluación a nivel individual ha sido muy positiva, como se refleja en las preguntas relativas al pretaller de jardinería, incluidas en el cuestionario satisfacción (ver Anexos) y la reflexión personal, que se les pasa al finalizar la 2º fase del proceso.
- Los resultados de las cuestiones a las que hacemos referencia en la encuesta de satisfacción, son los siguientes :
  - *¿Qué piensas sobre la utilidad de las actividades para tu proceso de incorporación social y laboral? Media 7.4*
  - *¿Cómo valoras la actividad del pretaller de jardinería como herramienta para la incorporación al mercado laboral? Media 9*
  - *¿Cómo valoras la información que los profesionales le han aportado sobre cursos, programas, actividades externas para facilitar su incorporación social. ? Media 9*

## 9. Conclusiones

De esta valoración de los resultados podemos extraer algunas conclusiones de cara a redefinir los objetivos del programa:

- **La importancia de contar con un recurso que facilite la inserción laboral** a personas con difícil acceso al mercado laboral y que al mismo tiempo sirva como complemento al proceso de cambio experimentado en la primera fase del programa.
- El grado de **incorporación laboral este año ha sido más bajo** que el anterior. Ha habido una persona que han encontrado empleo, si bien, sólo una persona está trabajando, lo cual pensamos es consecuencia directa de la crisis que estamos viviendo y que afecta fundamentalmente a las personas en exclusión social.
- **Destacamos la importancia de contemplar el trabajo realizado en otros áreas** tan importantes como la laboral, como la psicológica, salud, educativa, apoyo para la ampliación y normalización de la red social. La educación en valores...Pensamos que evaluar los resultados exclusivamente desde la óptica laboral, resta visión global de conjunto sobre las personas.
- La importancia de la **colaboración del área de empleo de Cáritas** para facilitar el proceso de incorporación laboral.
- Se valora de forma muy positiva la labor de la **Encina, como empresa que facilita adquirir una experiencia laboral**, a personas con baja empleabilidad.
- Es necesario la **implicación de toda la sociedad**, administraciones, ONG, asociaciones, voluntariado...para dar respuesta al reto que nos plantea la difícil tarea de incorporación sociolaboral de personas excluidas en general y que han sufrido problemas de adicción en particular.



## *10. Anexos / registros*

1. Horario
2. Normas.
3. Planes individualizados de tratamiento
4. Taller de risoterapia.
5. Reflexión personal de la terminación de la 2º fase.
6. Calendario de asistencia.
7. Inventario material
8. Bibliografía de jardinería.
9. Infraestructuras.
10. Diplomas título de jardineira/ registro de títulos entregados.
11. Diploma finalización 2º fase.
12. Encuesta de evaluación / satisfacción del usuario.
13. Modelo de beca del pretaller
14. Salidas / excursiones
15. Fotos

